



Elinkeinollisten hanketukien ja yritystukien hakeminen

11.5.2023
Anu Pekanniemi

LEADER

Ykkösakseli



Ihmisten kokoisille ideoille!



Euroopan unionin
osarahoittama

A Lähipalveluilla lisää pito- ja vetovoimaa

B Monipuolisilla asumis- ja työntekomahdollisuuksilla sujuvaan arkeen

C Elinvoimaiset ja kehittyvät yritykset luovat elinvoimaa

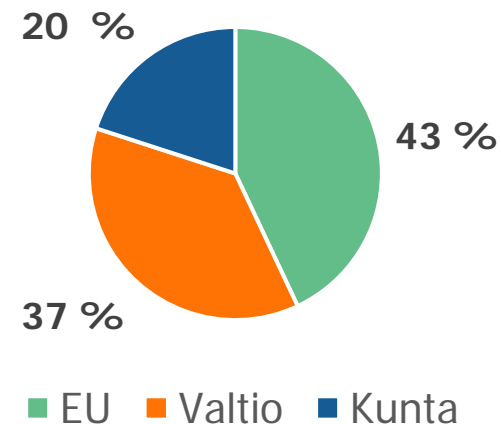
D Muutoskyvykyys, vastuullisuus ja varautuminen turvaavat tulevaisuutta

- ✓ Kehittämisen painopisteet, tavoitteet ja toimenpiteet
- ✓ Valintakriteerit
- ✓ Hanketukiin 3,8 miljoonaa euroa



EU:n maaseuturahoitus

Julkinen rahoitus



- ✓ Suomen yhteisen maaseutupolitiikan strategiasuunnitelma (CAP27)
- ✓ Maaseudun kehittämiseen myönnettävät tuet
 - ✓ Laki maaseudun kehittämisen tukemisesta rahoituskaudella 2023 - 2027
 - ✓ Valtioneuvoston asetus maaseudun yritystuest rahoituskaudella 2023 - 2027 (YritysVNA)



Leader-rahoitus elinkeinojen kehittämiseen 2023-2027

Yritystukia

- Yritystoiminnan kokeilu 2 500 €
- Osa-aikaisen yritystoiminnan käynnistäminen 5 000 €
- Kokoaikaisen yritystoiminnan käynnistäminen 7 500 €

- Yritystoiminnan suunnittelu 1 000 €
- Yritystoiminnan kehittämisen valmistelu 2 000 €
- Kehittämisavustus 3 000 €

- Maatalouden kokeilutuki 2 500 – 7 500 €

- Investointituki 20 – 30 % (*kustannukset 5 000 -100 000 €*)
- Uusiutuvan energian investointeihin 30 %

- Omistajanvaihdoksen valmistelu 2500 - 5 000 €

Yl.hyödyllisiä

- Muuhun elinkeinollisiin toimiin: yritysryhmät, viljelijäryhmät, näiden valmisteluraha ja koulutus- sekä tiedonvälityshankkeet

Yritystoiminnan
käynnistäminen

Uusi!

Yritystoiminnan
kehittäminen

Uusi!

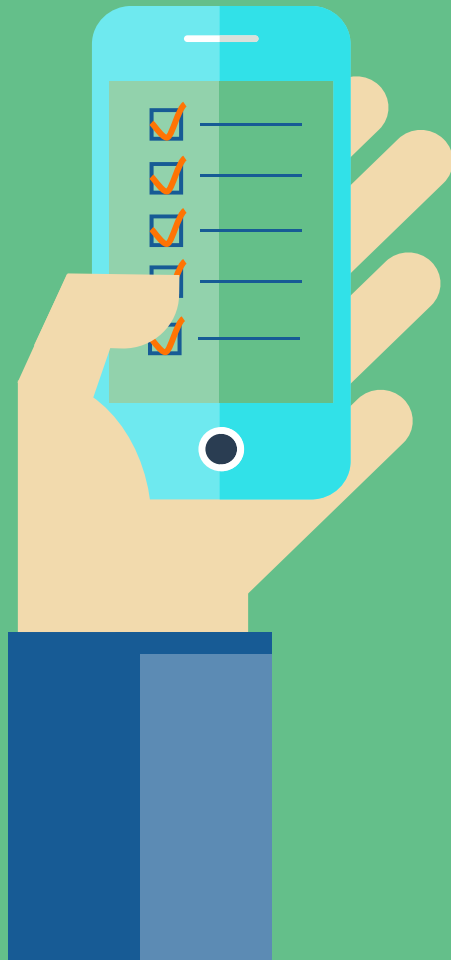


Mitä uutta hakemisessa?

- Ykkösakselin uusi **paikallisen kehittämisen strategia Ykkösakseli 2030**
- Ykkösakselin **uudet valintakriteerit**
- Haku on jatkuvaa, mutta hankkeet käsitellään **valintajaksoittain**
 - Hallitus päättää valintajaksot, kun haku alkaa
 - Valintajaksoja on noin viisi vuosittain, pituus 2 – 3 kuukautta
 - Hakija tietää, milloin Ykkösakselin hallitus käsittelee hakemuksen
- Kaikki tuet haetaan sähköisesti Hyrrä-asiointipalvelussa
 - Paperihakemuksia ei enää ole
 - Organisaatioilta edellytetään valtuuksia suomi.fi-palvelussa, jos ei yksin nimenkirjoitusoikeutta
 - Hanke/tukihakemus tulee vireille heti kun hakemus on lähetetty

Miten tuen hakeminen tapahtuu?





Tarpeelliset ja kohtuulliset kustannukset

Kustannusmallit ja kustannusarvio

LEADER

Ykkösakseli

LEADER

Ihmisten kokoisille ideoille!



Euroopan unionin
osarahoittama

Elinkeinollisen hankkeen kustannusarvio

- Hankkeen kustannusarvio täytetään kustannuslajeittain tukimuodon mukaan, esimerkiksi
 - Palkat tai palkkio
 - Vuokrat
 - Ostopalvelut
 - Matkakulut
 - Muut kulut
- Liitteeksi toimenpiteisiin kohdistuva **eritelty kustannusarvio**

Kustannusmallit elinkeinollisissa tukimuodoissa

Tuen hakija ehdottaa kustannusmallia, viranomaisen (ELY) päättää kustannusmallin hyväksymisestä

1. Tosiasiallisesti aiheutuvat kustannukset (todellisten kustannusten mukaan, ns. kuittiperusteinen) (*investointituet*)
2. Vakioitu kertakorvaus (*pienyrittystuet, valmisteluraha*)
3. Tosiasiallisesti aiheutuvien kustannusten erikseen määriteltävien kustannuslajien perusteella hyväksyttävät kustannukset (*tiedonvälityshanke, koulutushanke, yritysryhmä, viljelijäryhmä*)
 - Mikäli palkkakustannuksia, niihin lisätään 39 %, jolloin saadaan henkilöstökustannukset – sisältävät sivukulut, loma-ajan palkan ja lomarahat
4. Laskennalliset kustannukset – **välilliset kustannukset** hyväksytään laskennallisina (ns. flat rate kehittämishankkeissa) (*tiedonvälityshanke, koulutushanke, yritysryhmä, viljelijäryhmä*)
 - 19 % (henkilöstökuluista ja ostopalveluista)
 - 40 % (henkilöstökuluista – sisältää **kaikki** muut hankkeen kustannukset)

Välilliset kustannukset 19 %

- Sovelletaan kehittämishankkeissa
 - Hankehenkilöstön matkakustannukset,
 - Toimitilakustannukset
 - Kone- ja laitekulut, ohjelmistokulut
 - Toimistokulut
 - Koulutuskulut
 - Työterveyskulut
 - Tarjoilukustannukset
 - Vastuuvakuutukset

Hankkeen rahoitussuunnitelma

- Hakija laskee itse haettavan tuen määrän tukiprosentin mukaan
- Julkinen tuki jakautuu
 - EU ja valtio 80 %
 - Kuntaraha 20 %
- Yksityinen rahoitus
- Rahoitus yhteensä = kustannukset yhteensä

Hankkeen rahoitussuunnitelma

Rahoitukset	Summa
Haettava tuki / avustus	<input type="text" value="5 000,00 €"/>
Kunnan suora rahoitus hankkeeseen	<input type="text" value="€"/>
Muu julkinen tuki	<input type="text" value="€"/>
Julkinen tuki yhteensä	5 000,00 €
Yksityinen, rahallinen osuus	<input type="text" value="5 000,00 €"/>
Yksityinen, vastikkeeton työ	-
Yksityinen rahoitus	5 000,00 €
Rahoitus yhteensä	10 000,00 €
	10 000,00 €
Kokonaisrahoitus	▲ Kustannukset yhteensä ja kokonaisrahoitus tulee olla yhtä suuret. Kustannukset yhteensä: 0,00 € ei täsmää Kokonaisrahoitus: 10000,00 €.



Kustannusten kohtuullisuus

- Kustannusten kohtuullisuuden arvioinnissa voidaan käyttää viitekustannuksia
- Jos viitekustannuksia ei ole käytettävissä, tuen hakijan tulee toimittaa vähintään 3000 euron suuruisissa hankinnoissa selvitys tavanomaisesta hintatasosta, riittävä määrä tarjouksia tai muu selvitys, jonka perusteella kustannusten kohtuullisuus on mahdollista arvioida
- Tavanomaisella hintatasolla tarkoitetaan tavarantoimittajien yleisesti käyttämiä hintoja
- Alle 3000 euron suuruisissa hankinnoissa viranomaisen on varmistettava hankinnan kustannusten kohtuullisuus tarkoituksenmukaisella tavalla, mikäli hankinnan kustannusten kohtuullisuutta on syytä epäillä. Hakijalta ei edellytetä etukäteen selvitysten toimittamista.

Käytännössä!
Tarjoukset 3 kpl
Hintatiedot muutoin:
sähköpostilla, netistä
tai kuvastoista
poimittuna
Puhelinmuistiot
Itse selvitystyö
kerrottu –
dokumentointi!
Eritelty
kustannusarvio!
Tarjoukset liitteeksi!

Näitä kustannuksia ei tueta laajennus- ja kehittämisinvestoinneissa

- ✓ Eläinten hankintaan
 - ✓ Maatalouden alkutuotantoon tarkoitettujen traktorin tai muun koneen hankintaan
 - ✓ Liikennealan investointeihin
 - ✓ Puunkorjuun monitoimikoneen tai kuormaa kantavan metsätraktorin hankintaan
 - ✓ Korvausinvestointeihin
 - ✓ Energiakäyttöön tarkoitettujen turpeen tuotantoon liittyviin investointeihin
 - ✓ Toisen yhtiön osakkeiden taikka liiketoiminnan hankintaan.
Poikkeus: kiinteistöyhtiön osakkeet toimitilaa varten
 - ✓ Investointiin, jonka tarkoituksena on ainoastaan toimitilojen tarjoaminen vuokralle
 - ✓ Kiinteistön tai rakennuksen hankintaan julkisyhteisöltä, ellei hankintaa tehdä markkinaehtoisesti
 - ✓ Kokonaisteholtaan yli kahden megawatin uusiutuvan energian tuotantolaitokseen
 - ✓ Aurinko- ja tuulivoimaloihin tai
 - ✓ Koneurakoinnin maansiirtokoneisiin
- ✓ Lisäksi Uudenmaan ELY-keskus vahvistaa alueensa muut rahoituslinjaukset lähiaikoina

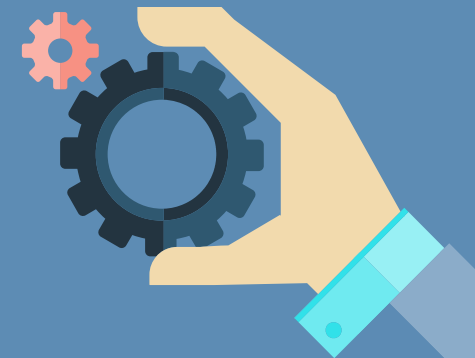


Näitä kustannuksia ei tueta yleishyödyllisissä hankkeissa:

1. Sisäpiirihankinnat. Sellaisten hankintojen kustannuksiin, jotka on tehty hakijalta, hakijayhteisössä päätösvaltaa käyttävältä henkilöltä tai hänen perheenjäseneltään taikka hänen tai hänen perheen-jäsenensä määräysvallassa olevalta yritykseltä, jollei hankinnasta ole hankittu riittävästi tarjouksia muilta asianmukaisilta tahoilta
2. Korkoihin, provisioihin ja varainsiirtoveroon sekä muihin investoinnin tai muun toimenpiteen rahoituksesta aiheutuviin kustannuksiin
3. Leasingkustannuksiin, jos sopimuksen kohteena oleva kone tai laite sopimusehtojen mukaisesti siirtyy hakijan omistukseen
4. Osamaksulla hankittavan koneen tai laitteen maksueriin, jos hankitun omaisuuden omistusoikeus ei siirry hankkeen toteutusaikana
5. Arvonlisäveroon, joka ei jää hakijan lopulliseksi kustannukseksi ja hakija ei esitä selvitystä siitä, että kustannuksesta ei ole mahdollista saada arvonlisäveron vähennystä tai palautusta
6. Kustannuksiin, jotka eivät jää hakijan lopulliseksi menoksi palautuksen, hyvityksen tai muun vastaavan syyn johdosta
7. Kustannuksiin, jotka aiheutuvat hakijan muusta kuin hankkeen toteuttamiseen liittyvästä säännöllisestä tavanomaisesta toiminnasta tai siihen liittyvästä suhdetoiminnasta
8. Palkkoihin ja palkkioihin siltä osin, kuin ne ylittävät vastaavasta tehtävästä yleisesti maksettavan palkan ja palkkion määrän
9. Muihin palkkaukseen kuuluviin kustannuksiin kuin lakisääteisistä tai työnantajaa velvoittavasta työehtosopimuksesta johtuviin kustannuksiin
10. Matkakustannuksiin siltä osin, kuin ne ylittävät määrän, joka korvattaisiin matkan suorittamisen aikana voimassa olevan valtion matkustussäännön mukaan
11. Sellaisen työntekijän palkkauksesta aiheutuviin kustannuksiin, joka ei ole tukea haettaessa ollut hakijan vakinaisen viran haltija tai toistaiseksi voimassa olevassa työsuhteessa oleva työntekijä, jos hankkeen työntekijän työpanos koko hankkeen myöntöpäätöksessä hyväksytyllä toteuttamisajalta ylittää yhden henkilötyövuoden (arvio 1732 tuntia) eikä kyseinen virka tai toimi ole ollut julkisesti haettavana. Yhden henkilövuoden ylittyminen toteutusajan jatkamisen yhteydessä ei edellytä sitä, että virka tai toimi olisi laitettava julkiseen hakuun.



Yritystuen hakemisesta Hyrrässä



Hakemuksen tiedoista

- Liiketoimintasuunnitelma on perusdokumentti, joka tarvitaan investointituki hakemuksissa, muissa tarve arvioidaan tapauskohtaisesti.
- Eritelty kustannusarvio hankkeen toteutuksesta
- Hintatason selvitysdokumentit (tarjoukset, vertailut, perustelut) tarvitaan yli 3000€ hankinnoista. Käytännössä hintataso kannattaa aina selvittää myös tämän alle menevien hankintojen osalta.
- Rakentamisen ja remontoinnin osalta tarvitaan mahdolliset piirustukset, luvat, rakennusselostus ja siihen perustuva kustannuslaskelma
- Minimissään hakemuksissa tarvitaan kuvaus siitä mitä ollaan tuen avulla tekemässä ja mitä kustannuksia näihin toimiin kohdistuu. (pienyrittystuet)

Hakemuksen tiedot Hyrrässä

Hakija, yhteystiedot, hakijan liitteet (Its)

Hakijan tiedot	>
Vastuuhenkilöt	>
Hankkeen tiedot	>
Tuen kohde	>
Hankesuunnitelma	>
Kustannukset ja rahoitus	>
Hakemuksen lisätiedot ja muut liitteet	>
Hakemuksen allekirjoitus	>



Hankkeen toteutuspaikka:	Sammatintie, 09120 KARJALOHJA	?
Hankkeen toteutuskunta:	LOHJA	?
Hankkeen toteutuskunta vuoden 2023 kuntajaan mukaan:	LOHJA	?
Kaupunki-maaseutuluokitus (2018):	Kaupunkien läheinen maaseutu	?
Muut toteutuskunnat:	<input type="text" value="Kirjoita tai valitse muut kunnat..."/>	?
Tukea haetaan: *	<input type="radio"/> ELY-keskuksesta	?
	<input checked="" type="radio"/> Leader-ryhmästä	?
Käsittelypaikka: *	Ykkösakseli ry	?

Tuen kohdevalinnan jälkeen loput välilehdet päivittyvät valinnan mukaisesti.

Investointituen hakemuksen tietoja

Hakijan tiedot	>
Vastuhenkilöt	>
Hankkeen tiedot	>
Tuen kohde	>
Hankesuunnitelma	>
Kustannukset ja rahoitus	>
Rakentamisen suunnitelmat ja liitteet	>
Kustannusten kohtuullisuus	>
Luvat ja ilmoitukset	>
Seurantatiedot	>
Hakemuksen lisätiedot ja muut liitteet	>
Hakemuksen allekirjoitus	>

Hankkeen kustannusarvio

! Hankkeen kustannusarvio täytetään kustannuslajierittelyn mukaisesti.

Kustannukset	Summa
Rakennuksen hankinta	-
Rakentaminen	-
Koneet, laitteet ja kalusto	-
Aineettomat investoinnit	-
Kustannukset yhteensä	-

Rahoitukset	Summa
Haettava tuki / avustus	-
Finnveran laina	-
Muu avustus tai laina	-
Muu julkinen tuki	-
Pankkilaina	-
Oma rahoitus	-
Yksityinen rahoitus	-
Rahoitus yhteensä	-
Kokonsisrahoitus	-

Note: A green arrow points from the text 'Rahoituserittely' to the 'Rahoitukset' table.



Elinkeinollisten hankkeiden hakeminen

Hakemiseen tarvittavat tiedot 9.5.2023

LEADER

Ykkösakseli

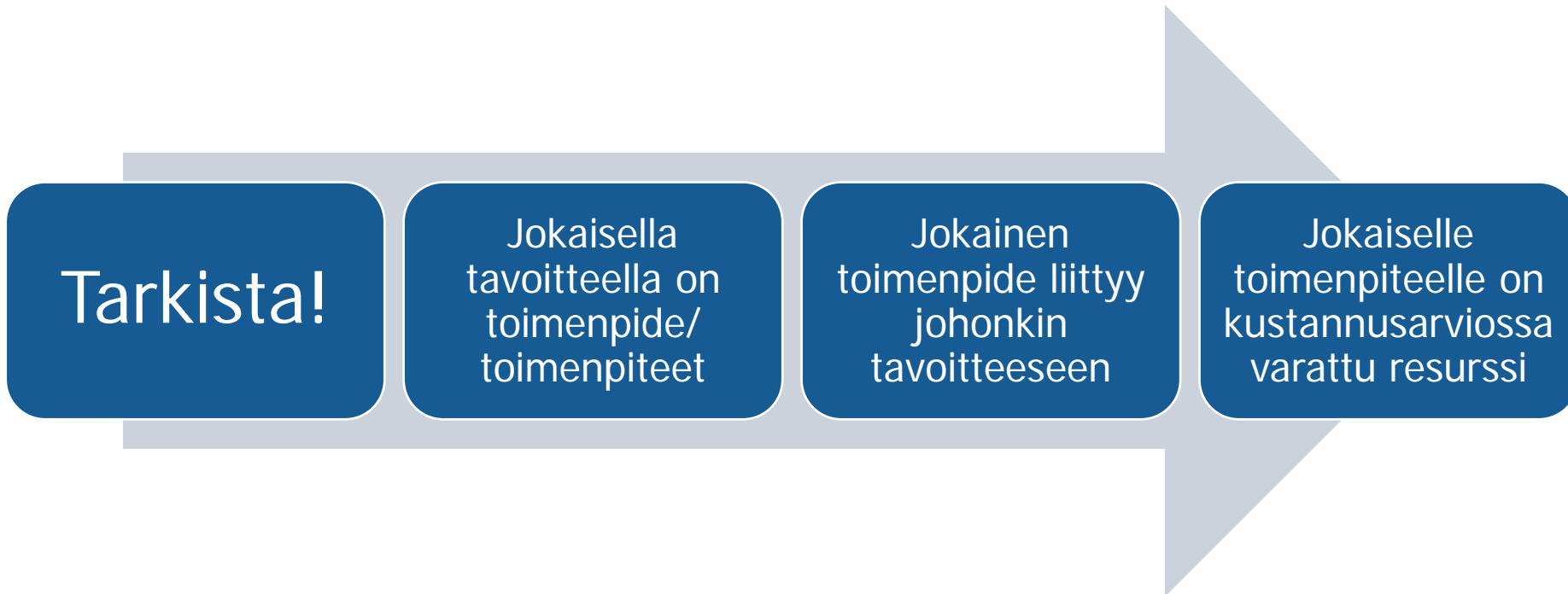
LEADER

Ihmisten kokoisille ideoille!



Euroopan unionin
osarahoittama

Mitä hankkeessa tehdään?



Hankesuunnitelma

Vinkki!
Kirjoita
hankesuunnitelma
wordiin ja kopioi
tekstit Hyrrään!

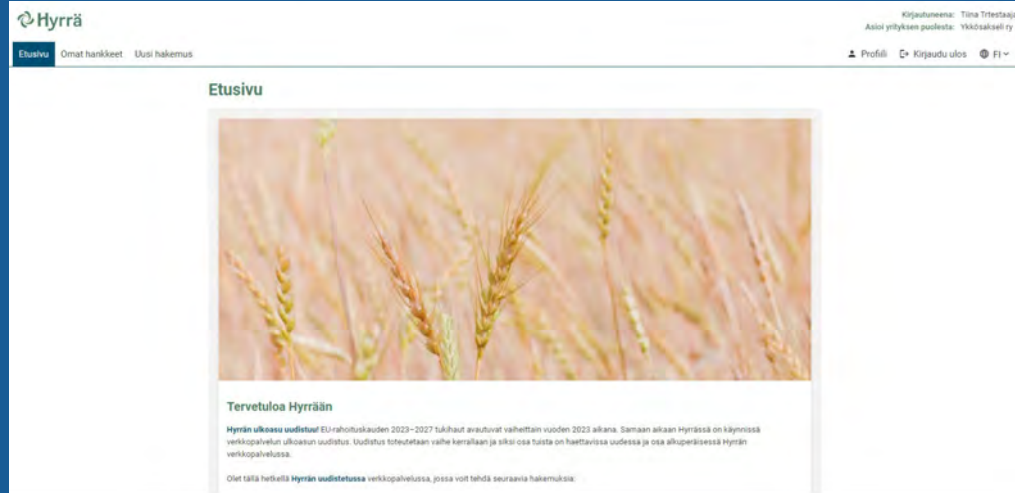
1. Hankkeen julkinen tiivistelmä
2. Hakijan esittely ja hankkeen resurssit
3. Hankkeen tarve, tausta, kohderyhmä ja toiminta-alue
4. Paikallisen strategian edistäminen (miten, missä määrin)
5. Hankkeen toteutus, aikataulu ja riskit (konkreettiset toimenpiteet)
6. Hankkeen tavoitteet ja vaikutukset (muutos)
7. Hankkeen viestintä ja tiedottaminen
8. Toiminnan jatkaminen ja tuen kohteen ylläpitosuunnitelma
9. Ympäristö- ja ilmastovaikutusten huomiointi ja kestävän kehityksen edistäminen

Valmisteluraha: 1, 2, 3 ja 5

Yritysryhmässä ja viljelijäryhmässä yhteisten ja yrityskohtaisten suunnitelmien ja kustannusten erittely

Lisäksi hankehakemus sisältää

- Hankkeen nimi (yttimekäs)
 - Toteutusaika: hankkeen päättymispäivä (toteutusaika ei saa olla tarpeettoman pitkä)
 - Tuen kohde: toteutuspaikka (osoite) ja **haettava tuki**
 - Mahdolliset sopimukset (Yritys- ja viljelijäryhmät)
 - Seurantatiedot (hankkeen määrälliset tavoitteet, hankkeen päätyttyä tulokset)
 - Lisätiedot ja muut **liitteet**
- **Kustannukset ja rahoitus**
 - **Kustannusten kohtuullisuus**
 - Lopuksi hakemuksen allekirjoitus ja lähettäminen
 - Hanke tulee vireille kun hakemus on lähetetty – sen jälkeen hankkeelle voi syntyä kustannuksia, jotka ovat tukikelpoisia



Hyrrä-asiointipalvelu

Muistakaa suomi.fi-valtuutus!



Ihmisten kokoisille ideoille!



Euroopan unionin
osarahoittama

Yhteystiedot

Voit ottaa yhteyttä tarvittaessa:

[Hae yhteystiedot](#)

ⓘ Keskenäisellä hakemuksella voit hakea kuntasi perusteella yhteystietoja. Tuen kohteen valinnan jälkeen yhteystiedot tarkentuvat tähän.

Sivun pikalinkit

[Hakijan tiedot](#) >

[Vastuuhenkilöt](#) >

[Hankkeen tiedot](#) >

[Tuen kohde](#) >

[Hankesuunnitelma](#) >

[Hakijan kumppanit hankkeessa](#) >

Hanketuki

Hakemuslaji: Tukihakemus
Toimenpide: -
Hankenumero: 237138
Hakemuksen tila: Keskenäinen
Hakemuksen vireilletulo: -
Hakemus: Sähköinen

[Lataa hakemuskooste](#)

[Poista hakemus](#)

Täyttö

Allekirjoitus

Lähetys

Käsittely

Päätös

Hakemuksen täyttö

Kaikki tähdellä (*) merkityt kentät ovat pakollisia. Hakemus voidaan allekirjoittaa, kun kaikki pakolliset tiedot on annettu. Vielä on puutteita seuraavissa kohdissa.

[Hankkeen tiedot](#) >

[Tuen kohde](#) >

[Lähetä hakemus](#)

Sivun pikalinkit

Hakijan tiedot	>
Vastuuhenkilöt	>
Hankkeen tiedot	>
Tuen kohde	>
Hankesuunnitelma	>
Hakijan kumppanit hankkeessa	>
Tuen siirto	>
Hankkeeseen osallistuvat yritykset	>
Kustannukset ja rahoitus	>
Hakemuksen lisätiedot ja muut liitteet	>
Hakemuksen allekirjoitus	>

Tuen kohde

Tämän osion vastauksista riippuu, millainen loppuosa hakemukseen muodostetaan. Kaikki tähdellä (*) merkityt kentät ovat pakollisia.

Haettava tuki

Lisätietoa toimenpiteen valinnasta saat Ruokaviraston sivuilta osoitteesta <https://www.ruokavirasto.fi/tuet>. Tarvittaessa apua haettavan tuen valintaan saat hakemuksen vastaanottavalta taholta, jonka yhteystiedot löydät hakemuksen yläosasta kohdasta yhteystiedot.

Toimenpiteen tyyppi: *

Elinkeinolliset tukimuodot yleishyödyllisellä puolella

- Investointihanke Koulutus- ja tiedonvälityshankkeet, alatoimenpidevalintana ?
- Kehittämishanke ?
- Yritysryhmähanke ?
- Valmisteluraha ?
- Viljelijäryhmähanke ?

Toimenpide: *

- Yleishyödylliset ympäristö- ja ilmastoinvestoinnit ?
- Maaseudun toimintaympäristön kehittämisen investoinnit ?

Toimenpiteessä toteutetaan investointihankkeita, joilla luodaan ja parannetaan maaseudun pieninfrastruktuuria ja toimintaympäristöä. Tukitaso on enintään 65 % hyväksyttävistä kustannuksista. Hankkeen tukitaso olla enintään 100% hyväksyttävistä kustannuksista, jos investointi koskee jotakin seuraavista: turvallisuutta ja varautumista edistävät investoinnit; palvelukokeilujen investoinnit, joilla etsitään ratkaisuja maaseudulla palvelujen saatavuuteen; kulttuuri- liikunta- ja vapaa-ajanpalvelujen investoinnit; nuorten palveluja parantavat investoinnit; valmiudet tietoyhteiskunnan hyödyntämiseen; investoinnit yhteisten tilojen kunnostamiseen tai älykkäät kylät –hankkeen suunnitelmaan sisältyvät investoinnit.
- Maaseudun laajakaistainvestoinnit ?
- Pienhankkeet ?

Sitoumus

Hakija sitoutuu noudattamaan hakemuksessa tarkoitettussa toiminnassa voimassa olevia Euroopan unionin ja kansallista lainsäädäntöä sekä niiden nojalla annettuja säädöksiä ja määräyksiä.

Hakija on tutustunut hakuohjeisiin ja tuntee hakemuksessa tarkoitettun toiminnan aloittamiseen liittyvät riskit. Hakija suostuu toimittamaan hakemuksen ratkaisemiseksi tarvittavat lisäselvitykset.

Hakija suostuu, että maa- ja metsätalousministeriö, Ruokavirasto ja niiden valtuuttamat henkilöt ovat oikeutettuja tämän hakemuksen ratkaisemista, tuen maksamista, valvontaa ja seurantaa varten saamaan hakijaa koskevat tarpeelliset tiedot sekä suorittamaan valvontaa tuen saajan luona siten kuin maaseudun kehittämiseen myönnettävistä tuista annetussa laissa (28/2014) tai sen nojalla säädetään.

Rahoituspäätöksen valmistelemista ja valvontaa varten elinkeino-, liikenne- ja ympäristökeskus voi tarvita tietoja eri viranomaisilta ja julkisilta rahoittajilta (esim. Finnvera). Elinkeino-, liikenne- ja ympäristökeskus voi liike- ja ammattisalaisuuksia koskevien salassapitosäännösten estämättä olla yhteydessä näihin viranomaisiin ja julkisiin rahoittajiin sekä rahoitussuunnitelmassa mainittuihin muihin rahoittajiin hankkiakseen hakijaan ja tähän hankkeeseen liittyviä tietoja.

Hakija suostuu siihen, että hakemuksessa erikseen julkisiksi merkityt asiat voidaan julkistaa.

Hakija vakuuttaa tässä hakemuksessa ja sen liitteissä antamansa tiedot oikeiksi. Hakija sitoutuu toimittamaan seurantaa ja arviointia varten tarvittavat tiedot.

Vakuutan antamani tiedot oikeiksi.

Allekirjoittaja	Allekirjoituspäivämäärä
Tiina Trtestaaja	

Allekirjoita

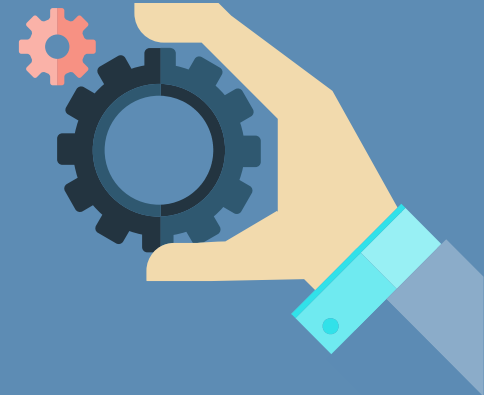
Huom. Hakemuksen vakuuttaminen ja allekirjoittaminen on mahdollista vasta, kun kaikki pakolliset tiedot on annettu.

Lähetä hakemus



Ykkösakselin hallituksen käsittely

Valintakriteerit



Hallitus valitsee rahoitettavat hankkeet

Ykkösakselin hallitus on hyväksynyt valintakriteerit hankkeiden arvioimiseksi

1. Pakolliset **hyväksyttävyysskriteerit** – kaikille hankkeille, hankkeen täytettävä kaikki kriteerit
2. **Valintakriteerit eri hanketyypeille** – hankkeen täytettävä vähintään kaksi kriteeriä
 - **Pisteytys**: hallitus arvioi, miten hyvin hanke tukee strategian painopisteiden toteutumista
 - Hankkeet asetetaan valintajaksoittain strategian mukaisuudesta annettujen pisteiden mukaiseen **paremmuusjärjestykseen**
 - Hallitus valitsee rahoitettavat hankkeet

Hyväksyttävyysskriteerit

Rahoittamisen edellytykset. Jokaista hanketta koskevat pakolliset kriteerit. Kaikki täyttyvä.	Kyllä/Ei
Hakijaa ja hanketta koskevat tukikelpoisuuden edellytykset täyttyvät.	
Hanke on ELYn yhteistyösopimuksen ja Ykkösakselin omien rahoituslinjausten mukainen.	
Hankkeella on aito, paikallinen tarve ja sen hyödynsaajat ovat paikalliset yhteisöt, yritykset ja/tai asukkaat.	
Hanke luo uutta tai kehittää olemassa olevaa.	
Hanke on toteutuskelpoinen ja realistinen.	
Hanke on kustannustehokas.	
Hakijalla on edellytykset hankkeen toteuttamiseen (osaaminen, ammattitaito, talous, yrityksillä kannattavuus jne.)	
Tuki on hankkeen toteutukselle merkityksellinen.	
Hanke toteutetaan kestävästi ja vastuullisesti. *)	
Hakijalla on suunnitelma hankkeella aikaansaadun toiminnan jatkamisesta hankkeen päättymisen jälkeen, ellei se hankkeen luonteen vuoksi ole tarpeetonta.	

*) Hankesuunnitelmassa kerrotaan, miten hanke huomioi ekologisen, taloudellisen, sosiaalisen tai kulttuurisen kestävän kehityksen.

Hanketyypittävät valintakriteerit: Yritystuet ja elinkeinolliset hankkeet

Käytetään yritystukiin, yritys- ja viljelijäryhmähankkeiden ja muiden elinkeinollisten hankkeiden arvioinnissa.

Vähintään kaksi täyttyvä.

Kyllä/Ei

Hankkeessa syntyy uusia työpaikkoja.	
Hankkeessa syntyy uutta yritystoimintaa tai olemassaolevalle yritykselle uusi yrittäjä (omistajan- tai sukupolvenvaihdos).	
Hankkeen avulla syntyy uusi tuote tai palvelu.	
Hankkeella kehitetään yrityksen toimintatapoja tai parannetaan kannattavuutta.	
Hanke perustuu paikalliseen perinteeseen, kulttuuriin, osaamiseen tai raaka-aineisiin.	
Hanke edistää nuorten yrittäjyyttä, lisää nuorten yrittäjävalmiuksia tai hankkeen hakija on nuori yrittäjä.	
Hanke lisää yritysten välistä yhteistyötä ja kehittää verkostoja.	
Hankkeessa lisätään osaamista yrityksissä.	
Hanke edesauttaa yritysten kansainvälistymistä.	
Hanke edesauttaa ilmaston- ja ympäristöasioiden huomioimista yritystoiminnassa.	
Hanke tukee erityisellä tavalla strategian toteutumista. Hallituksen perustelut:	

Pisteitys

Hallitus arvioi miten hyvin hanke tukee strategian painopisteiden toteutumista (pisteitys: 0-5 pistettä/painopiste). Kullekin hankkeelle huomioidaan vain yhden, korkeimman pistemäärän saaneen, painopisteen pisteet. Hankkeen on saatava vähintään kolme strategianmukaisuuspistettä jostakin painopisteestä.

Strategian mukaisuus	Ei lainkaan 0	Jonkin verran 1	Vähän 2	Melko hyvin 3	Hyvin 4	Erinomaisesti 5
A. Lähipalveluilla lisää pito- ja vetovoimaa						
B. Monipuolisilla asumis- ja työntekomahdollisuuksilla sujuvaan arkeen						
C. Elinvoimaiset yritykset ja yrittäjyys lisäävät elinvoimaa						
D. Muutoskyvykyys, vastuullisuus ja varautuminen turvaavat tulevaisuutta						
Pisteet painopisteistä (enintään 5 pistettä)						
Lisäpisteet:						
Hanke toteuttaa useampaa painopistettä.						
Hanke toteuttaa strategian läpileikkaavia teemoja.						
Pisteet yhteensä						



Valintakriteerit - hyväksyttävyyys

Valintakriteerit (kaikki)	Kyllä, täyttyy	Ei täyty
Hakijaa ja hanketta koskevat tukikelpoisuuden edellytykset täyttyvät.	X	
Hanke on ELY-keskuksen yhteistyösopimuksen ja Ykkösakselin omien rahoituslinjausten mukainen.	X	
Hankkeella on aito, paikallinen tarve ja sen hyödynsaajat ovat paikalliset yhteisöt, yritykset ja/tai asukkaat.	X	
Hanke luo uutta tai kehittää olemassa olevaa.	X	
Hanke on toteutuskelpoinen ja realistinen.	X	
Hanke on kustannustehokas.	X	
Hakijalla on edellytykset hankkeen toteuttamiseen (osaaminen, ammattitaito, talous, yrityksillä kannattavuus).	X	
Tuki on hankkeen toteutukselle merkityksellinen.	X	
Hanke toteutetaan kestävästi ja vastuullisesti.	X	
Hakijalla on suunnitelma hankkeella aikaansaadun toiminnan jatkamisesta hankkeen päättymisen jälkeen, ellei se hankkeen luonteen vuoksi ole tarpeetonta.	X	



Pisteytys - strategianmukaisuus

Painopisteet	Miten hyvin hanke tukee painopistettä? Asteikko: 0 = ei lainkaan, 1 = jonkin verran, 2 = vähän, 3 = melko hyvin, 4 = hyvin, 5 = erinomaisesti
A. Lähipalveluilla lisää pito- ja vetovoimaa	3
B. Monipuolisilla asumis- ja työntekomahdollisuuksilla sujuvaan arkeen	1
C. Elinvoimaiset yritykset ja yrittäjyys lisäävät elinvoimaa	0
D. Muutoskyvykkyys, vastuullisuus ja varautuminen turvaavat tulevaisuutta	1
Korkein pisteluku yhdestä painopisteestä	3
Lisäpiste , jos hanke toteuttaa useampaa painopistettä	1
Lisäpiste , jos hanke toteuttaa strategian läpileikkaavia teemoja (yhteistyö, nuoret ja kestävät kehitys)	-
Pisteet yhteensä	4

Kiitos!



Ihmisten kokoisille ideoille!



Euroopan unionin
osarahoittama



Ykkösakseli